

# はつたて

◆特集／医療アクション！

## 消化器外科

胃がんにおける腹腔鏡下胃切除術

「キズが小さく痛みが少ない手術」

2012 冬



# 消化器外科

画面を観察しながら、的確な手術を行う、湯沢先生。



胃がんにおける腹腔鏡下胃切除術  
〜キズが小さく痛みが少ない手術〜

## 胃がんの症状

ほとんどの場合、早期がんの段階では無症状で、進行してからではないとはつきりとした自覚症状が出てきません。

胃がんが進行してくると、腹痛・胃部不快感・吐気・嘔吐・胸焼け・食事後の胃部膨満感・食欲減退・貧血・体重減少・黒色便などの症状が出てきます。

## 胃がんとは

胃がんは、胃の壁のもっとも内側の粘膜（食べ物と接する場所）から発生します。食生活の欧米化により胃がんはやや減少傾向ですが、2010年度の日本における死者数は50136人（男32943人、女17193人）で、男性では肺がんに次いで第2位、女性では肺がん大腸がんに次いで第3位です（厚生労働省人口動態統計より）。

胃がんは、早期胃がんと進行胃がんに分けられます。早期胃がんとは、がんが胃粘膜あるいは粘膜のすぐ下の粘膜下層までにとどまっているもので、ほとんど転移をおこすことが無く、治療により多くの方が治ります。一方、胃壁の筋層を超えて広がった進行胃がんでは、転移の頻度が増加し、進行度が進むと生命予後が悪くなることがあります。

理念／方針／患者権利

## 特集 医療アクション

2～4P

### 消化器外科 胃がんにおける腹腔鏡下胃切除術 〜キズが小さく痛みが少ない手術〜

健康にまつわる選りすぐりの知恵。

5・6P

#### ◆ホッ得! 今回のお題【肩こり】

院内外のホットニュース

7・8P

#### ◆教えてコーナー

#### ◆私が伝えたい!!はづの魅力

9P

#### ◆情報to (通)

●ご意見に答えるコーナー

10P

#### ◆自遊自在〈バレンタインとチョコレート〉

11P

#### ◆部署紹介「健康管理センター」

12P

#### ◆職員が紹介する「お・す・そ・わ・けスポット」

12P

#### ◆連携室だより

13P

#### ◆外来診療担当表

14・15P

栄養士が考える旬の健康食

16P

#### ◆おすすめ!!「季節を食す」

#### 病院理念

良質で安全、患者中心のゆとりのある医療・福祉の提供と保険予防活動による健康増進への貢献

#### 基本方針

1. 職員は、奉仕の精神に徹し、自らを厳しく律し、良質かつ安全な医療福祉の提供のため、研鑽を積みます。
2. 科学的な根拠に基づいた保健予防活動・オーダーメイド医療の提供に努めます。
3. 十分な情報提供と説明に基づく理解・同意を最重視し、自己決定権を尊重します。
4. 療養・職場環境の整備に努め、良好な病診・地域連携、職員間のチームワークを大切にします。
5. 模範的な健康保険診療を実施します。

#### 患者さんの権利

1. 誰もが、一人の人間として、基本的な権利が尊重され、平等に、良質な医療を受ける権利があります。(基本的な権利と公平な医療)
2. 診療上得られた個人情報の秘密は守られます。(プライバシーの保護)
3. 受ける治療や検査に必要な情報は、理解しやすい言葉や方法で納得できるまで説明を受け、かつ自らの意思で、病院、治療・検査法などを選択する権利があります。(知る権利と自己決定権)
4. 診療録は、患者さんと病院の共有財産であり、治療内容、費用明細などを閲覧することができます。(診療録の共有)





# ホッ!得

今  
回  
の  
お  
題  
ホ  
ン  
ト  
は  
こ  
わ  
い  
?

## 「肩こり」。



## 原因

### 1 筋・骨格系の病気

頸椎椎間板ヘルニア、変形性頸椎症、頸椎脊柱管狭窄症、頸椎・胸椎腫瘍、肩関節の脱臼・捻挫、肩関節周囲炎（四十肩・五十肩）など

### 2 内臓・循環器系の病気

胆石症、肝炎、狭心症、高血圧 など

### 3 心の病気

うつ病、心身症 など



### 肩こりとは

筋肉を持続的に緊張させると血液の循環が悪くなります。筋肉への血行が悪くなることで、酸素や栄養が不足し、老廃物が蓄積されることで「こり」がおこります。肩こりを治すには、血流の循環をよくすること。これがポイントです。

### 原因

- 姿勢（猫背・同じ姿勢で長時間・前かがみでの運転やデスクワーク・机と椅子の高さが合っていない）
  - 心因性のストレス
  - 目の疲れ（眼鏡やコンタクトが合っていない・長時間のパソコン作業）
  - 冷え性
  - 運動不足
  - 病気や損傷
- 病気や損傷が原因となっている場合、もととなる病気や損傷に対する治療を始めなければ肩こりの解消にはなりません。肩こりを引き起こす原因となる病気や損傷はさまざま、その中には命に関わる重大な病気が潜んでいることもあります。

### こんなときは受診を...

- めまい、頭重感をともなう
- たびたび起こり、長期間続く
- 痛みで目が覚めることがある
- 激しい痛みがあり、腕や指など他の部分に痛み、しびれがある
- 腕が上がらないほど痛む

# 受診



著者  
健康管理センター保健師  
伊藤 友希 (イトウユキ)

私は中学時代から肩こりに悩まされています。常にコリは感じていますが、イヤなことや考えごとが増えると、腕や首を少し動かすだけでも激しい痛みが襲ってくるほどです。そんなときは長時間ゆっくりと半身浴を楽しんだり、友達とおしゃべりをしたり、カラオケをしたりして気分転換しています。最近は温熱シートがお気に入り、肩に貼って寝るとぐっすりです。みなさんも自分に合った対処法を見つけてください。

### ストレス

リラックスの時間を大切に

- ①入浴 ②深呼吸 ③笑顔

### 運動

ストレッチや体操、ツボ

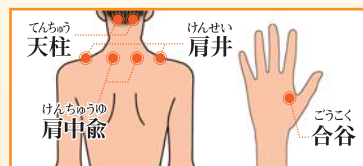
### 生活

- 同じ側の肩にバッグをかける
- 正しい姿勢を心がける

いつでも  
どこでも  
簡単に

## ツボ押し!!

親指か中指を使って3～4秒押し、ひと呼吸。  
ツボ1か所につき10回程  
度が目安です。



- 【合 谷】親指と人差し指のつけ根の間
- 【天 柱】首筋中央のくぼんだところの左右にある太い筋のすぐ外側、頭骨のへりのくぼみ
- 【肩 井】肩先と首のつけ根のちょうど真ん中
- 【肩中兪】背骨と【肩井】の中央やや右寄り



# メタストロン注による骨転移の疼痛緩和治療

## メタストロン注による治療の流れ

**1** 血液検査・骨転移の検査（骨シンチ）をする  
治療対象であるかの事前確認をします。

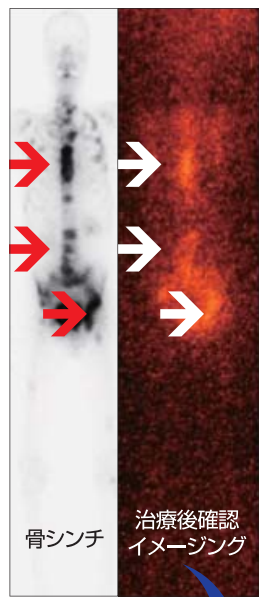
↓ 適応の場合、治療日を決定

**2** メタストロン注を注射する

↓ メタストロン注の治療時間は、5～10分程度です。  
入院は必要ありません。

**3** 治療の効果判定

1～2週間で痛みがやわらいできます。この時期に治療効果確認のため、イメージング撮影を行います。



**4** 痛みの具合、体調を定期的に診察する

※注射後の経過をみながら2回目の注射や、他の治療法との組み合わせなどを検討します。  
※メタストロン注による治療は、3ヶ月以上の間隔をあけると繰り返し行えます。

骨シンチで黒い部分が骨転移巣です。同じ部位にストロンチウムが集積していることを確認することで治療効果が判定できます。

- 1 メタストロン注は1回の投与で治療効果が約3ヶ月間持続します。化学療法や放射線治療のように複数回の通院は必要ありません。
- 2 多発性の骨転移に有用です。

特徴

**A** 放射線を出す性質のストロンチウム89は、カルシウムとよく似た性質があり、体内に注射すると骨に集まります。特に骨転移のある部位によく集まるので、集中的に放射線をあてることができ、痛みを取り除くことができます。

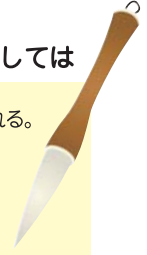
メタストロン注ってなぜ効くの？

骨疼痛って何？  
A がんが骨に転移することで痛みが発生するんです。

北勢地域の方により良い医療を提供するため治療を開始しました。  
メタストロン「塩化ストロンチウム（Sr89）」による骨疼痛治療は、これまで三重県内では三重大学病院の1施設だけで行われていました。骨転移による痛みを抱えての遠距離受診は苦痛と労力を伴います。そこで当院では、地域医療を担う病院として北勢地域の患者さんにより良い医療を提供するために骨転移の疼痛緩和治療を平成23年10月より開始しました。

痛みの原因としては

- がん細胞から痛みや炎症のもととなる刺激物質が産生される。
- 大きくなった悪性腫瘍が、骨の神経を刺激する。
- 骨転移した部位で酸性が強まり、刺激となる。
- 骨代謝のバランスがくずれる。などが考えられます。







**社** 会保険病院に初めて、家族が入院しました。他の病院もたくさん行きましたが、この病院は先生初め看護師さんが親切で安心できます。病院で安心したのは初めてです。また、病院内が大変綺麗なのに驚きました。掃除をされてみえるスタッフは黙々と仕事をされ、挨拶もきちんとできて感じがいいです。ありがとうございます。

【60代 男性】

「ご飯」のお米は、美味しく食べられました。食事はご飯で決まりましたね。ただ、夕飯にも汁物が欲しいと思います。

【50代 男性】

## 病院より 回答

温かいお言葉ありがとうございます。今後も患者さんに、「納得」「安心」「満足」していただけるサービス心がけてまいりますのでよろしくお願いたします。

貴重なご意見をいただきましてありがとうございます。

汁物は日本人にとって本場に“ほっ”とする一品です。当院でも朝食のご飯には味噌汁がつきますが、塩分制限や水分制限のある治療食の場合には献立によっては汁物がつけられない日もあります。また制限のない病院食の場合においても1日の塩分量を10g前後に設定していますので、塩分の多い汁物は1日2回くらいが適切なため毎食つけられないのが現状です。減塩醤油、減塩みそ、減塩だしなどを利用して汁物が毎食つけられる工夫も見当てみます。今後もご意見をいただきますよう、どうぞよろしくお願いたします。

# 私が伝えたい はづの魅力

私の勤務する手術室では、チームワークを大切に、互いの協力を密にしているところが魅力だと思います。私は、さまざまな科の患者さんが手術に来られる中で緊張や不安感をなるべく持つことなく、安心して手術に臨めるように接することを心がけています。余談ですが、好きな言葉の「understand（＝理解する）」は、understand＝相手の下に立ちその人を理解するという教えで、幼いころから大切にしている言葉です。手術室看護師としてこのような姿勢を心がけていきたいと思っています。

手術室  
看護師  
アチャリア あゆみ

好きな言葉

「understand」



薬局 薬剤師  
服部 桃子  
好きな言葉 「天真爛漫」



当院では、昨年より各病棟に薬剤師が常駐する環境が整い、他職種との連携をとり医療チームの一員として活動しております。薬剤師業務として、お薬の説明、投与量の確認、副作用が発現していないかななどの確認を行い、患者さんに安全な医療を提供できるよう心がけております。薬の世界は日進月歩です。常にHOTな情報を提供できるよう努めていきますので、今後ともよろしくお願いたします。

私が健康管理センターで巡回健診をさせていただくようになって10年になります。主に成人病健診、ドック健診を行っております。健診を受けるのは楽しいものではありません。受健者のなかには、「病気が見つかったらどうしよう・・・」と不安で受けられる方々がいらっしゃいます。円滑に健診を行い、満足していただけるよう、日々努力しております。多くの方々に笑顔で健診を受けていただきたいと思っておりますのでよろしくお願いたします。

健康管理センター  
業務課  
足立 貴之

好きな言葉

「努力」

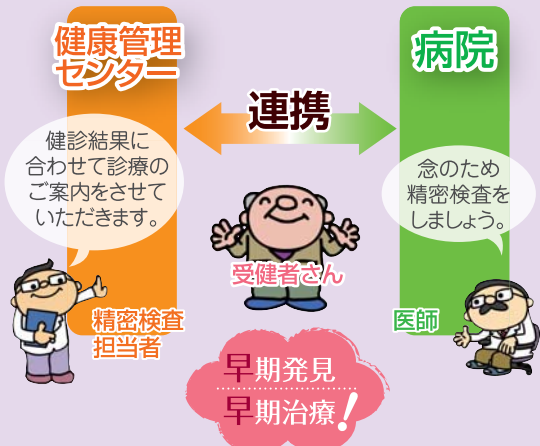


# 健康管理センター

## 「病院 連携強化プロジェクト」

当院健康管理センターの健康診断の結果で「D：要精査」「E：要受診」が出た方が安心して速やかに精密検査や治療ができるように、健康管理センターと病院が連携強化することを目的に作られたプロジェクトです。健診後併設する病院で精密検査や治療を受けることができるのはもちろんのこと、最近ではできる限り即日検査結果を出し、「本日の○○の検査結果に異常があります。今から当院を受診することができますが、いかがですか？」と受診案内を行っております。

当センターは健診をするだけでなく、もし病気が発見された時は安心して安全な医療を受けていただくための、連携強化を図っております。



スタッフ一同当センターをご利用になっていただいた皆さんの健康管理に努めてまいります。

【写真右】  
月替わりパンの1つ  
(クロワッサン)  
【写真下】  
店内にはヤマザキ商品も  
並びます。



店内にて毎日  
焼きあげています。

焼きたてパンの甘い香りが漂い食欲をそそります。病院内の売店ですが、店内にパン焼き設備があるので毎日焼きたてパンを販売しております。月替わりで新作パンが出ますのでお楽しみに。売れ筋パンは、メロンパン、あんドーナツ、ちくわパンです。ぜひお試しください。焼き上がりは10時30分です。

## おすそわけスポット

職員が紹介する



### 院内売店「Yショップ四日市 社会保険病院店」

- 所在地 四日市社会保険病院3階
- 営業時間 平日 8:00~18:00  
土日祝 8:00~16:00  
※土日祝は焼きたての販売は扱っていません。

## チョコレートのあれこれ...

英語では「チョコレート」、フランス語では「ショコラ」、江戸時代の日本では「ちちらあと」、明治時代の日本では「貯古齡糖」や「猪口冷糖」。これらの元になったのは「苦い味」という意味のアステカ語「ショコラトル」という説が有力です。



カカオに含まれる成分で、カフェインの仲間。カフェインほど中枢興奮作用はありませんが血管拡張、体温上昇、利尿促進などの作用があるため、チョコレートはかつて「万能薬」の地位を与えられ、さまざまな病気の治療に使われていました。

### テオブロミン

原料カカオの原産地は中南米。古代マヤ・アステカ文明が栄えた地域です。熱帯植物であるカカオの樹は平均気温27℃、年間降雨量1300ミリ以上の高温多湿地域でしか生育しないため、日本のチョコレート産業はガーナ、ベネズエラ、エクアドルなどの赤道付近の国々からの輸入に支えられています。

Theobroma Cacao (テオブロマ・カカオ)。18世紀に命名されたチョコレートの学名。ギリシャ語で「テオ」は「神の」、「プロマ」は「食べ物」を表しており、昔は王様だけが食べられる貴重品だったそうです。

### 学名

### 産地

原料カカオの原産地は中南米。古代マヤ・アステカ文明が栄えた地域です。熱帯植物であるカカオの樹は平均気温27℃、年間降雨量1300ミリ以上の高温多湿地域でしか生育しないため、日本のチョコレート産業はガーナ、ベネズエラ、エクアドルなどの赤道付近の国々からの輸入に支えられています。



昭和34年頃、メリーチョコレート社がハート型チョコを売り出す際「女性から男性へ」という文句を作ったことがきっかけか。大きな新聞広告を出した森永製菓を始め、多くのチョコレート会社が「バレンタインデーにはチョコレート」という販売戦略を進めた結果、昭和40年~50年代、女性が男性にチョコレートを渡すこと=愛の告白を表すイベントとして定着したそうです。

# 自遊自在 『バレンタインとチョコレート』

バレンタインと言えばチョコレート。苦味と甘味を兼ね備え、美食の書には必ずと言っていいほど登場する魅惑のお菓子。その秘密に迫ります…。



日本で1番チョコレートが売れる季節、バレンタイン。最近は女性好みのチョコレートを売り出す店も増え、「逆バレンタイン」と言って男性が女性にチョコを渡すことも多いと言います。日頃は言えない連れ合いに「ありがとうチョコ」を、親しい友人に「友チョコ」を、頑張っている自分には「ご褒美チョコ」を。女の子だけのイベントと言わず、今年はあなたも大切な人にチョコを贈ってみませんか？



# 連携室便り

## 連携室よりみなさんへ

### 病診検査をご存知ですか？

「病診」とは「病院」と「診療所」の頭文字をとったもので



す。病診検査とはつまり「診療所」の先生の依頼により「病院」で検査のみを行うことを言います。診療所にはあまり置いていない高度な機器による検査（CT、MRI、PETなど）を病院で受け、その結果を診療所の先生に報告し、診療所の先生から患者さんに説明していただいています。「病院は敷居が高いし、待ち時間も長くて困るなあ。」といった患者さんに特に薦めの検査です。診療所の先生方に病院の機器を自院の機器のように使っていただき、患者さんには待ち時間なく検査を受けて信頼関係の深い診療所の先生からその結果を聞くことで、より安心で負担の少ない診療を受けていただくことが目的です。診療所の先生にかかりながら、高度な検査も受け、必要時に病院への受診を診療所の先生からご紹介いただく「病診連携」を当院では大切に考えています。

### 病診連携登録医

地域の病院・クリニックをご紹介します

## 広田クリニック



現在の地に開業して12年になります。勤務医時代には消化器外科をやっていた関係で消化器疾患中心の診療となっており、社会保険病院には消化器がん、肛門疾患などで紹介させていただくことも多く、お世話になっております。当院でもできるだけ現在の診療水準に遅れないようにHi-Vision内視鏡及びNBIを導入し、大腸内視鏡では外来で切除可能なポリープは切除するようにしています。また、高齢化で在宅診療も増加しており在宅診療所も標榜しています。在宅患者さんの紹介も積極的に行っております。今後ともよろしくご支援・ご助力をお願いいたします。

診療時間・曜日	月	火	水	木	金	土	日
AM9:00~AM12:00	●	●	●	●	●	●	△
PM3:30~PM7:00	●	●	△	●	●	☆	△

休診日/水曜午後、日曜、祝日 ☆：土曜午後 2:00~5:00



院長 廣田 有  
 TEL 059-330-4600  
 FAX 059-330-4601  
 〒512-0904  
 三重県四日市市東坂部町  
 1391

#### 診療科目

- 内科
- 消化器科
- 胃腸科
- 外科
- 肛門科
- リハビリテーション科



## ● 外来診療担当表

2011年12月1日現在

診療科	月	火	水	木	金	
総合内科	初診	井本 一郎 内科(総合)	杉本 龍亮 内科(総合)	浦和 昌史 内科(総合)	阿部 博和 内科(総合)	阿部 博和 内科(総合)
		岩村 康一 内科(総合)	三宅 真人 内科(総合)	岩村 康一 内科(総合)	中京病院応援医師 内科(総合)	小寺 仁 内科(総合)
総合内科	再診			三宅 真人 再診予約 隔週		
				小寺 仁 再診予約 隔週		
消化器科	初診	★中島 滋人 内科	★中川 直樹 内科	★豊田 長仁 内科	渡辺 省三 内科	渡辺 省三 内科
					鳥井 孝宏 外科	★湯澤 浩之 外科
消化器科	再診	★中川 直樹 内科	渡辺 省三 内科	副院長 木村 光政 内科	★中島 滋人 内科	竹井 謙之 内科 第3 PM
			★豊田 長仁 内科	渡辺 省三 内科	★豊田 長仁 内科	
循環器科	初診	★川村 正樹	★山中 崇	◆角田 健太郎	★川村 正樹	★山中 崇
		★川村 正樹	★山中 崇	★川村 正樹	★川村 正樹	◆角田 健太郎
循環器科	再診	杉浦 武 PM 再診予約	杉浦 武 PM 再診予約	ペースメーカー 外来	杉浦 武 PM 再診予約	ペースメーカー 外来
		★佐藤 良子 再診予約		★佐藤 良子 PM 再診予約	★佐藤 良子 予約	★佐藤 良子 再診予約
リウマチ科 (予約)		★佐藤 良子 再診予約		★佐藤 良子 PM 再診予約	★佐藤 良子 予約	★佐藤 良子 再診予約
呼吸器科	再診	浦和 昌史 PM 再診予約	小林 哲	浦和 昌史 総合内科兼	本多 豊大 AM	
			本多 豊大		藤原 研太郎 PM SAS	
腎・透析科	再診			★水谷 安秀 再診予約	★水谷 安秀 第1・第3 再診予約	渡邊 達昭 隔週
						西尾 文利 隔週
糖尿病センター (予約)	再診	馬嶋 知樹 糖尿病	住田 安弘 AM 糖尿病	安間 太郎 AM 糖尿病	三好 美穂 AM 糖尿病	馬嶋 知樹 糖尿病
		三崎 盛治 AM 甲状腺	三好 美穂 糖尿病	島地 泰敏 AM 甲状腺	島地 泰敏 甲状腺	島地 泰敏 甲状腺
				馬嶋 知樹 AM 糖尿病		
糖尿病センター (予約)	再診			近藤 正樹 AM 糖尿病		
神経内科	再診	朝日 理 PM 予約		田村 麻子 PM 予約		
心の診療科	再診					岡野 禎治 PM 予約

診療科	月	火	水	木	金
外科 大腸肛門病 (IBD) センター	副院長 梅枝 覚 14:00~予約	院長 松本 好市 予約	★野地 みどり	副院長 梅枝 覚 予約	★野地 みどり
	★北川 達士 AM 初診 14:00~乳腺予約	★北川 達士	◆石井 雅昭	★北川 達士	★山本 隆行
	★野地 みどり 再診予約	古屋 正	鳥井 孝宏	★山本 隆行 PM	◆石井 雅昭
	★山本 隆行	肥満 智紀 再診予約		山崎 学	
	古屋 正			肥満 智紀	
	★湯澤 浩之				
	肥満 智紀				
	★成田 清 AM 予約				
呼吸器外科			王 志明		
ペインクリニック	小西 邦彦 17:00~ 予約		坂倉 幸子 9:30~ 予約	小西 邦彦 17:00~ 予約	
小児科	町田 祐子	副院長 渥美 伸一郎	町田 祐子	副院長 渥美 伸一郎	町田 祐子
	乳幼児健診 慢性疾患外来 (町田) 予約	予防接種 予約	慢性疾患外来 (渥美) 予約	慢性疾患外来 (渥美) 予約	慢性疾患外来 (町田) 予約
整形外科	★森下 浩一郎 予約	◆新谷 健	★森下 浩一郎 予約	担当 医	★森下 浩一郎 予約
	村田 耕一郎	村田 耕一郎	◆新谷 健 ★森下 浩一郎 腰痛外来 予約 14:00~16:00	※木曜日は OPEの 都合で 外来診察医師 が変わります。	村田 耕一郎
産婦人科	★中 淳	米村 幸男	★中 淳	樋口 恭仁子	米村 幸男
泌尿器科	★加藤 貴裕	田丸 裕巳	★加藤 貴裕	田丸 裕巳	★加藤 貴裕
		★加藤 貴裕 13:00~予約			
眼科	★中野 めぐみ	★中野 めぐみ ~11:00	★中野 めぐみ	★中野 めぐみ	★中野 めぐみ
耳鼻科				萩原 仁美 ~11:00	
皮膚科		水谷 仁 ~11:00		欠田 成人 ~11:00	
女性外来 女性外来完全予約制		樋口 恭仁子 婦人科			★野地 みどり 外科
					樋口 恭仁子 婦人科

は初診です ★=部長 ◆=医長

おすすめ!!

栄養士が考える旬の健康食

# 「季節を食す」



※表示カロリーは3個分

## 大根と白菜のしゅうまい

### （大根と白菜のしゅうまい レシピ）

#### <材料>(30個分)

- 豚ひき肉 ..... 250g
- 大根 ..... 150g
- 白菜 ..... 100g (中葉1枚)
- 砂糖 ..... 大さじ1/2杯
- 塩 ..... 小さじ1/2杯
- しょうゆ ..... 小さじ2杯
- ごま油 ..... 小さじ1杯
- おろししょうが ..... 小さじ1/2杯
- 片栗粉 ..... 大さじ2杯
- しゅうまいの皮 ..... 30枚

A

#### <作り方>

- ①大根はすりおろし、白菜は粗みじん切りにする。
- ②ひき肉にAを入れよく混ぜる。
- ③水気を切った大根、白菜、片栗粉を入れ、よく混ぜる。
- ④具を30個分に分け、皮で包む。
- ⑤蒸し器で10～15分蒸す。

#### ★ポイント★

白菜は他の野菜に比べると含まれる栄養素は微量ですが、カロリーも低く中葉1枚で14キロカロリーしかありませんので、たくさん食べたい人にはお勧めです。火を通すと甘味が出てさらにおいしくなるので、茹でる、炒める、蒸すなどいろいろな料理に合いますが、煮ると一段と甘味を感じられるそうです。鍋に飽きた人はぜひどうぞ♥



栄養課  
管理栄養士 川瀬 千絵



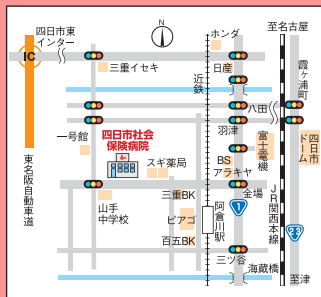
病院と地域を結び

# はづナビ

VOL.12

平成24年1月発行

発行：四日市社会保険病院  
編集：四日市社会保険病院広報室  
〒510-0016 三重県四日市市羽津山町10番8号  
TEL 059-331-2000  
URL [http://www.zensharen.or.jp/ykib/public\\_html/home.htm](http://www.zensharen.or.jp/ykib/public_html/home.htm)  
編集協力：TCK Nagoya



## 公共交通機関のご案内

- 近鉄阿倉川駅より西へ徒歩約8分
- 近鉄四日市駅よりタクシーで約10分
- 三重交通バス羽津山経由Jヒルズ行(病院前下車)
- 生活バス(四日市社会保険病院下車)
- 東名阪、四日市東インターから約10分

四日市社会保険病院

検索



未来が変わる。日本が変わる。

## 掲示板

### 新しく相馬先生が 着任しました。



相馬信吾です。2011年10月に着任いたしました。呼吸器外科・一般外科医として診療をいたしております。これまでは、東京、千葉、静岡の病院に勤務しておりました。呼吸器に関連のある疾患について(肺がん、気胸など)、外科的な立場から皆さんのお役に立てれば幸いです。よろしくお願い申し上げます。

## 編集後記

新年明けましておめでとうございます。今年はどうなるのでしょうか。昨年の震災で改めて大切な人の存在に気付いた人も多いのではないのでしょうか。思っているだけでは気持ちは伝わりません。今年一年「ありがとう」と声に出して伝えていきませんか。明るい一年になるか、暗い一年になるか、あなたのちょっとした行動で変わるものです。