

# はつた



最先端の医療に直結する  
安心の健診システム

地域の皆さんの健康管理のお役に立ちたいと願っています

## 健康管理センター

◆特集／医療アクション！

2012 秋



# 健康管理センター

最先端の医療に直結する安心の健診システム  
～地域の皆さんの健康管理のお役に立ちたいと願っています～

**健康管理センターの概要**  
当院健康管理センターは、県内の中核健診機関として巡回健診・施設内健診を行っています。巡回健診では県内全域はもちろんのこと、北は愛知県一宮市から南は和歌山県新宮市までの広範な地域に健診車を走らせ、健診を行っています。平成23年度は、巡回健診7万件、施設内健診4万件的合計11万件を実施しております。1日あたり約550名の健診を、健診車7台、施設内専用フロア2フロアと約120名の職員で対応しています。

わたくしどものモットーは、『すべての受診者に気持ちのいい対応』、『常に信頼できる健診結果の提供』、『疾病の早期発見・早期治療』のため現在職員一丸となつて取り組んでいます。そのため、四日市社会保険病院を受診される際には健診結果が電子カルテでも把握できるよう、情報の共有化や病院との連携強化に励んでいます。

はづナビ 秋号 2012

## 特集 医療アクション

### 健康管理センター

最先端の医療に直結する安心の健診システム  
～地域の皆さんの健康管理のお役に立ちたいと願っています～

- |                         |                  |
|-------------------------|------------------|
| 院内外のホットニュース             | 2～4P             |
| ◆教えてコーナー                | 5・6P             |
| 健康にまつわる選りすぐりの知恵。        | 7・8P             |
| ◆ホッ得! 今回のお題【マラソンを始める前に】 | 理念/方針/患者権利       |
| ◆私が伝えたい!!はづの魅力          | 9・10P            |
| ◆情報to(通)                | ●ご意見に答えるコーナー 11P |
| ◆自遊自在〈紅葉のメカニズム&スポット〉    | 12P              |
| ◆部署紹介「羽津訪問看護ステーション 絆」   | 13P              |
| ◆連携室だより                 |                  |
| ◆病診連携登録医〈笹川内科胃腸科クリニック〉  | 12P              |
| ◆職員が紹介する「お・す・そ・わ・けスポット」 | 15P              |
| 調理師が考える旬の健康食            | 16P              |
| ◆おすすめ!!「季節を食す」          |                  |
| ◆外来診療担当表                | 17・18P           |



**健康診断は、健診を実施するだけでは意味がなく、その後のフォローが大切です。健診結果で要精密検査や要治療の判定が出た方は、放置せず早めに病院を受診しましょう。**  
 当院には健診後のバックアップ体制を整えており、精密検査や治療が必要な方お一人おひとりの健診結果に合わせて病院の受診案内を行い、診療予約をお取りしています。  
 (一部予約できない診療科もあります)

## 健診後フォローについて

## 当院の健康管理センター健診結果統計データ

(平成23年度)

	受健者数	要精密検査数	がん発見者数
大腸がん	59,719	4,215	16
乳がん	9,916	362	15
肺がん	92,244	5,063	11
胃がん	49,313	3,104	6
子宮がん	9,404	97	3



2F女性専用フロアー

**最後に・・・**  
 健康診断をきっかけに、日々の生活習慣を見直したり改善に取り組むなど、健やかな毎日を送っていただければ幸いです。これから皆さんの健康維持のために、当健康管理センターで、『年1回の健診(人間ドック)の受健』を継続されることをお勧めいたします。  
 現在、住民健診実施期間中です。各種胃がん・大腸がん・子宮がん・乳がん等のクーポン期限内に活用して健康管理に是非当院でお役立てください。  
 詳しくは当院のホームページ又は、健康管理センターまでお問い合わせください。



ドック食

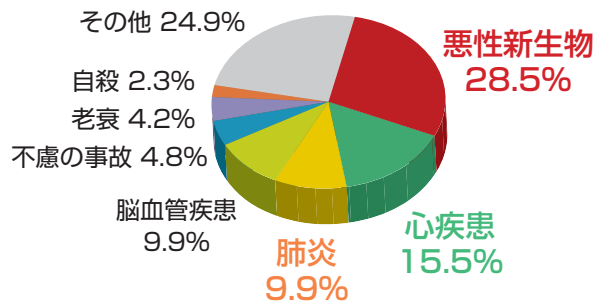
## 基本方針・受健者さんの権利 ～基本方針～

- 保健予防活動を積極的に行い、受健者様一人一人の「健康づくり」に貢献致します。
- 常に受健者様の視点にたち、受健者様のニーズに応えるべく迅速、的確な対応に努めます。
- 職員は専門知識の向上に努め、精度の高い健康診断を目指します。



## 主な死因別死亡数の割合

(平成23年)

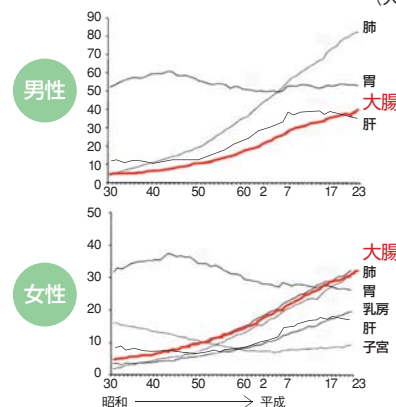


平成23年人口動態統計月報年計(概数)の概況より

**「がん」について**  
 厚生労働省の統計より、がんは昭和56年ごろより死因の第1位となり、現在では、年間30万人以上の国民が「がん」で死亡しています。これは、3人に1人が「がん」で亡くなっていることとなります。また、生涯のうちにがんにかかる可能性は、男性の2人に1人、女性の3人に1人と推測され、がん患者は生活習慣の変化と共に増加傾向にあります。

## がんの主な部位別死亡率の年次推移

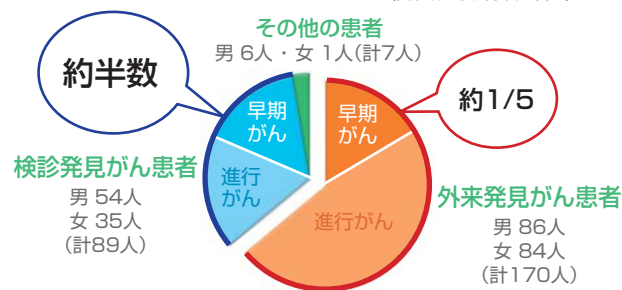
(人口10万対)



厚労省「人口動態統計」

## 当院で大腸がん手術を行ったがん患者

(内視鏡的切除術を含む)

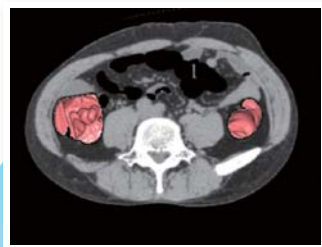


平成21年4月～平成24年3月の3年間

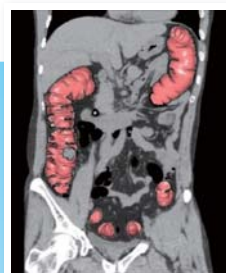
がんを防ぐためには、がんにかかるリスクを減らすことが重要です。がんは遺伝するといわれていますが、遺伝によるがんは5%程度と少なく、むしろ、喫煙、生活及び運動等の生活習慣が原因である方が多く、これらに気を付けて発がんになるリスクを下げるのが重要です。しかし、生活習慣の改善に心がけたとしても、がんにかかるリスクをゼロにすることはできませんが、定期的な健康診断を行い、がん検診を受けていただくことが、最善な方法と考えられます。

大腸がんだけを見ると、過去3年間の統計でも当院で266名の方が、大腸がん手術(内視鏡的手術を含む)を行っています。これは食生活の欧米化の影響や不規則な生活習慣が原因かと思われます。  
 健康診断をきっかけに、生活習慣の改善に取り組んでみてはいかがでしょうか？  
 また、手遅れになる前の早期発見・早期治療が大切です。異常が見つかったら早めに病院を受診しましょう。

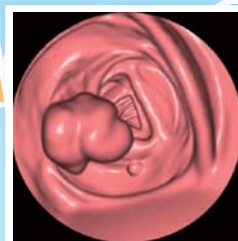
CTコロノグラフィで得られる画像には、一般的なaxial像（横断像）やMPR（多断面再構成像）の他に、仮想内視鏡像や仮想注腸像、仮想切除標本展開像などがあります。



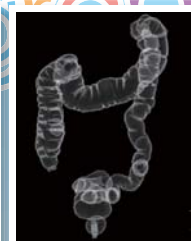
axial像



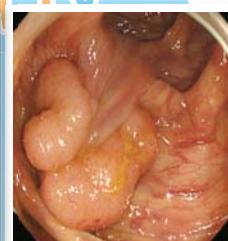
MPR



仮想内視鏡像



仮想注腸像

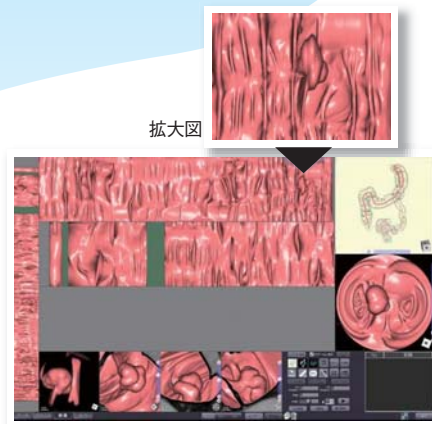


内視鏡像

CT-col

この他に

当院ではCTコロノグラフィとCTアンギオグラフィを併用した検査も行っています。この検査は大腸のCT画像と、造影CTにより得られる血管の情報を重ね合わせたもので、腹腔鏡下手術の術前シミュレーションとして活用されています。



仮想切除標本展開像

# 大腸CT検査 (CTコロノグラフィ)による 画像診断

## 検査方法

まず、細いチューブを肛門から僅かに挿入し、空気を注入することにより大腸を拡張させます。次にうつ伏せと仰向けの2体位でCT撮影を行います。得られたCT画像データを用いて画像処理を行うことで、多彩な大腸の3次元画像が得られます。

大腸内視鏡検査は感度が高い（病変が見つかりやすい）検査方法ですが、検査自体に少なからず苦痛を伴います。一方、CTコロノグラフィは検査の負担が少なく、精度の高い大腸の診断が可能です。

我が国の大腸がんでの死亡は、肺がん・胃がんについで第三位となっています。

大腸がんの検査としては大腸内視鏡検査、注腸X線検査が一般的ですが、当院ではCT装置を用いた大腸の診断も行っています。この方法をCTコロノグラフィといいます。

## 大腸CT検査

(CTコロノグラフィ)による画像診断



# ホッ!得

今回のお題  
メデイカルチェック

## 「マラソンを始める前に」。



### マラソンブーム

若々しくいたい、生活習慣病の予防改善のため、運動やトレーニングに励む高齢者が増えています。10代や20代前半は少々無茶な運動をしてもカバーできますが、歳を重ねるにつれ以前のようにはいかなくなってきました。過去のイメージだけで体を動かすといけがをしたり、回復が遅れたりします。



### マラソンを始める前に

血圧や心拍数をしっかりチェックしながら、その日の体調に合わせたトレーニングプログラムを行うことが望ましいです。

また、以下の項目は心筋梗塞や狭心症になりやすい因子です。当てはまる項目があれば、かかりつけ医に相談することをお勧めします。

- 血圧が高い（高血圧）
- 血糖値が高い（糖尿病）
- コレステロールや中性脂肪が多い（高脂血症）

● たばこを吸っている（喫煙）  
特に、喫煙歴のある方も要注意です。



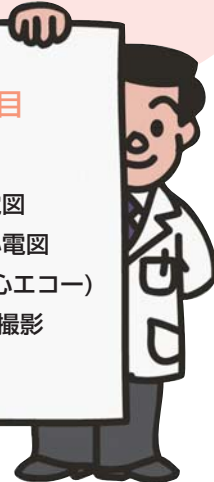
## 大会前には...

大会出場前には  
メデイカルチェックを!!

まずは、自分の体を理解（検査）してからでも遅くないのではありません。マラソン大会の当日、倒れてからでは遅いですよね。まずは、お近くの循環器科等への受診をお勧めします。

### 検査項目

- 安静時心電図
- 運動負荷心電図
- ホルター型心電図
- 胸部エコー（心エコー）
- 胸部単純X線撮影



検査なんて、年配の方の検査だと思われるかもしれませんが、スポーツをされる方・これからスポーツを始める方は老若男女、一度は検査受診をお勧めします。大きな安心になりますよ。

60歳を過ぎたら、日々の身体の状態を十分に把握し、ランニングを生活の一部にすることができれば、生活の質も向上し、より充実した後半の人生を送ることが出来ます。「マイペース」「無事故」をモットーに走り続けましょう。



### 病院理念

良質で安全、患者中心のゆとりのある医療・福祉の提供と保険予防活動による健康増進への貢献

### 基本方針

1. 職員は、奉仕の精神に徹し、自らを厳しく律し、良質かつ安全な医療福祉の提供のため、研鑽を積みまします。
2. 科学的な根拠に基づいた保健予防活動・オーダーメイド医療の提供に努めます。
3. 十分な情報提供と説明に基づく理解・同意を最重視し、自己決定権を尊重します。
4. 療養・職場環境の整備に努め、良好な病診・地域連携、職員間のチームワークを大切にします。
5. 模範的な健康保険診療を実施します。

### 患者さんの権利

1. 誰もが、一人の人間として、基本的人権が尊重され、平等に、良質な医療を受ける権利があります。（基本的人権と公平な医療）
2. 診療上得られた個人情報の秘密は守られます。（プライバシーの保護）
3. 受ける治療や検査に必要な情報は、理解しやすい言葉や方法で納得できるまで説明を受け、かつ自らの意思で、病院・治療・検査法などを選択する権利があります。（知る権利と自己決定権）
4. 診療録は、患者さんと病院の共有財産であり、治療内容、費用明細などを閲覧することが出来ます。（診療録の共有）

# 私が伝えたい はづの魅力

I love yokkaichi.



「看護をしていないと、  
忙しい職場になる」  
好きな言葉

看護局長 小清水 明子

看護局では今年から、「外来と病棟の二元化」を進めています。二元化とは、外来の看護師が病棟で一定期間勤務すること、また、その逆で病棟から外来の場合もあります。二元化することにより、患者さんの細かな情報を看護師が把握でき、病棟から外来、外来から病棟への継続した看護で、患者さんを援助することができます。外来と病棟の両方の仕事ができる看護師を増やすためには、時間が必要となります。しかし、当院には一生懸命頑張るスタッフがたくさんおり、お互いに話し合い助け合える環境であるからこそ、可能な課題だと思っています。助け合い、協力の輪が病院全体に更に広がるよう頑張りたいと思います。

私は、外来勤務になって、約12年が経とうとしています。内科外来がいちばん長く、現在は集中処置室・放射線科で、採血・点滴・検査介助・救急外来の業務を行っています。外来は、病棟とは違い、その時にしか患者さんと接しません。大げさな言い方をすれば、一期一会の患者さんも沢山みえます。その中で、患者さんが安心して安全に検査を受けられるように、常に笑顔で接し、声かけ・説明を行うことを心掛けています。

集中処置室 伊藤 ちよ子

好きな言葉 「笑顔」



私の働く5病棟はメタボリックフロアとして循環器、糖尿病、腎疾患などの患者さんが入院されています。心臓カテーテルの検査入院・糖尿病の教育入院などの患者さんが多いのが特徴です。毎日の仕事は忙しいですが、5病棟のスタッフはみんな仲良く、明るく、楽しく、医師・看護師・薬剤師・栄養士等、協力し合っていて患者さんに最も良い医療を提供できるよう日々頑張っています。

5病棟 看護師 青山 愛

好きな言葉 「ありがとう」



リハビリテーション部  
理学療法士 前田 順一朗

好きな言葉

「生産性のある日々を」



理学療法士として5年目になりました。日々進歩する「医療」という環境の中で何か一つでも、どんな僅かでも前に進み、未来に活かし産み出せる様にと考えて働いています。患者さんに対しても同様で、医療に助けを求めてきている方に対し、より良い「明日」に向かい少しでも進んでいただけるように、手助けをしたいです。チームとしてDr（医師）・Ns（看護師）・Therapist（療法士）がそれぞれ同じ方向に向かい患者さんの「未来」に導けるよう頑張っていきたいと思っています。

羽津訪問看護  
ステーション 浦口 晃

好きな言葉

「小さな事からコツコツと」

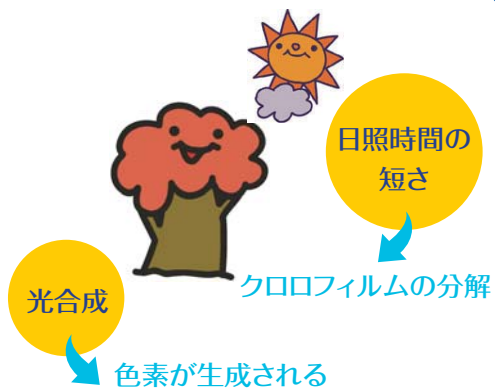


17歳の時に交通事故で脊髄損傷となり、現在車イスで生活をしています。入院中に医師や看護師また介護福祉士の方々の働く姿を見て将来自分も病院で働きたいと思うようになりました。そして、家族や友人、皆さんの協力を経て病院で働くことができて今はとても充実した毎日が送れています。仕事内容は訪問看護で経理や請求、事務業務をしています。とてもやりがいのある仕事です。障害を持ったことで今まで皆さんに助けていただいた分、これからは少しずつ返していければと思います。訪問看護師の方々と共に地域医療に貢献していきたいです。



## 紅葉のメカニズム

葉にはクロロフィルという物質が含まれており、秋になり、気温が下がり日照時間が短くなることでクロロフィルが分解されるそうです。そのため、葉のカロチノイドという黄色の色素が目立ち、イチョウなどでは緑色の色素がなくなり、カロチノイドの黄色の色素が表面に現れ黄色に色づきます。クリやケヤキなどではフロバフェンという茶褐色の色素が合成され、茶褐色の紅葉となります。また葉で作られた水溶性のブドウ糖などの糖類やアミノ酸が葉に蓄積して光合成を利用し、色素が作られたりするなどの変化で紅葉が起きるそうなのです。



## 自遊自在

### 『紅葉のメカニズム & スポット』

秋になると色づく葉ですが、紅葉はどのようにしておきるのでしょうか。そのメカニズムについて調べてみました。また、四日市の紅葉スポットもご紹介！

#### 四日市の紅葉スポットをご紹介します

- 垂坂公園・羽津山緑地
- 伊坂ダム
- 中央緑地
- 南部丘陵公園
- 四郷風致地区の「秋の小径」こみち
- 宮妻峡(水沢)のもみじ谷

この地域ではおおむね10月～11月初旬ごろが見所ではないでしょうか。



紅葉を見ることで  
ストレスを低減  
させる効果も…♥



今年はぜひ  
紅葉狩りにでも  
行って  
みませんか？



# 情報to通



## 病院より 回答

貴重なご意見  
ありがとうございました。  
出入口のスクロップの傾斜がきつ  
く患者さんにご迷惑をおかけして  
おり、大変申し訳ございません。  
バス停留所付近(※1)と東側出  
入り口(※2)にインターホン『呼  
出し電話機』を設置いたしました。  
介助が必要な方は、職員が対応さ  
せていただきますので、遠慮なく  
お申し出ください。

**道**  
路から正面玄関(夜間出入口を含む)  
のスクロップの傾斜がきつ、車椅子利用者が  
使うには困難です。健康な者が介助して押  
してもかなりきついです。もっと距離を延ば  
して勾配を少なくして欲しい。  
【通院患者さん】



拡大



バス停留所付近(※1)



拡大



東側出入口(※2)

## 病診連携登録医

地域の病院・クリニックをご紹介します

# 笹川内科胃腸科クリニック

患者さんの立場に立つことをモットーとし、  
生活習慣病の治療、特に糖尿病の指導に力を入れています。



院長 山中 賢治  
副院長 山中 珠美

### 診療科目

胃腸内科

消化器内科

外科

肛門外科



1996年に開院し、17年目に入りました。消化器外科出身の院長と消化器内科出身の副院長の2人（夫婦です）で、診療にあたっています。スタッフは、看護師6名、薬剤師1名、医療事務員6名で、明るくほのぼのとした雰囲気の中、患者さんの立場に立つことをモットーにしています。

チをはじめ尿路結石や大腸・肛門疾患の分野では、平素よりお世話になっており、今後も病診連携をとりながら、「かかりつけ医」として、地域の方々に最良の医療を提供できるように日々努めてまいります。

診療時間・曜日	月	火	水	木	金	土	日
AM9:00~AM12:00	●	●	●	●	●	▲	
PM4:00~PM7:00	●	●	●	●	●		

▲はAM9:00~PM2:00

休診日／土曜午後、日曜、祝日

TEL 059-322-9538

FAX 059-322-9933

〒510-0961

三重県四日市市波木町坂向305

（三交バス 聖母の家前より徒歩1分）



## 部署紹介

# 羽津訪問看護ステーション 絆

訪問看護とは、病気や障害を持っている方も住み慣れた地域、我が家で自分らしい生活を送りたいと願う方々を支援するサービスです。サービスの内容は病状の観察から身体の保清、リハビリ、医療機器の管理、認知症ケア、がん末期などを含む終末期ケア、その他ご家族の介護相談などがあります。スタッフは看護師5名、事務員1名の計6名で24時間緊急対応体制をとり昼夜を問わず現在約35名の利用者さんに訪問看護を提供させていただいております。在宅医療の推進、訪問看護の充実が叫ばれる中、私たち訪問看護スタッフも少しでも地域の方々の生活のお役にしたいと考えております。



住み慣れた  
地域で自分らしい  
生活を送りたいと  
願う方々を  
支援しています

## 連携室便り

### MIBG心筋シンチ検査をご存知ですか？

MIBG心筋シンチは核医学（ラジオアイソトープ・・・RI）検査の一種です。RI検査とは、ごく微量の放射性同位元素を含む放射性薬剤を用いて、脳神経・甲状腺・心臓・肝臓・腎臓などさまざまな臓器の機能や血流の異常を診断したり、骨の病気や癌・炎症の病巣を診断できる検査法です。心筋シンチでは特に、パーキンソン病とレビー小体認知症の判別診断をします。今年4月より保険適応の検査となりました。心筋シンチやその他RI検査はかかりつけ医の先生からの電話予約で検査のみを当院で行い、その結果はかかりつけ医の先生に当院からお届け、かかりつけ医より患者さんに説明していただく病診連携が可能です。



連携室よりみなさんへ



おすすめ!!

調理師が考える旬の健康食

# 「季節を食す」



※表示カロリーは1人分

## しいたけの秋シューマイ

### （しいたけの秋シューマイ レシピ）

#### <材料> (2人分)

生しいたけ..... 6枚 (120g)  
たまねぎ..... 1/4個 (50g)  
赤パプリカ..... 1/4個 (25g)  
豚ひき肉..... 150g  
しょうが汁..... 小さじ1  
しょうゆ..... 大さじ1/2  
塩・こしょう..... 少々  
小麦粉..... 少々  
小麦粉..... 適量  
水..... 大さじ1  
青ねぎ..... 適量  
からし、醤油..... 適量

#### <作り方>

- ①しいたけの軸、たまねぎ、赤パプリカをみじん切りにする。
- ②ボウルに①、豚ひき肉、Aを入れてよく混ぜる。
- ③しいたけのカサに小麦粉を振り、②のタネを盛りつける。
- ④耐熱皿に並べ、水大さじ1を回しかけ、ラップをして、電子レンジで3分加熱する。
- ⑤青ねぎを散らし、からし醤油でいただく。

### ★ポイント★

しいたけは、動脈硬化を予防する「エリタデニン（アミノ酸の一種）」や、骨を丈夫にする「ビタミンD」など、身体に良い成分を沢山含んだ秋の味覚です。皮で包む代わりにしいたけのカサを使い、蒸し器の代わりに電子レンジを使うことで、ご家庭でも簡単に作れるシューマイになりました。たまねぎは食感が残る程度の荒みじん切りにするとおいしです。



栄養部 調理師 田中 重人

職員が紹介する

## お・す・そ・わ・け・ス・ポ・ッ・ト

お惣菜でご存じの方も多いかと思いますが、実は、新しくお食事処が開店したことを皆さんご存じでしたか？店の奥を見ると、なんと、倉庫の中に二階建ての家がある！不思議な気分ですその扉を開けると、まるで普通のお宅にお邪魔したような空間が...。なんともリラックスした気分です、お一人でも気楽にお食事ができます。鮮魚と仕出し料理のお店なので、味も素材も言うことなし。

### こだいゆう 「鼓太夫」



家庭の味が楽しめます。



ランチ(定食・弁当)もあります。

倉庫を奥に進むとお食事所へ繋がる扉を発見。



お店の中には奥さまが考えた隠れたこだわりが詰まっています。



### 「鼓太夫」

- 所在地 四日市市羽津山町3-19
- TEL 059-331-1639
- 営業時間 11:30~13:30  
18:00~21:00
- 定休日 日曜日





## ●外来診療担当表

2012年9月1日現在

診療科		月	火	水	木	金
内科	初診	井本 一郎 消化器科・一般	杉本 龍亮 消化器科・一般	小寺 仁	大原 和人	渡辺 省三 消化器科・一般
		浦和 昌史	三宅 真人	岩佐 元雄 消化器科・一般		中京病院 応援医師
消化器内科	初診	★中島 滋人	★中川 直樹	★中尾 一之	渡辺 省三	★白木 学
	再診	★中川 直樹	★中尾 一之	副院長 木村 光政	★中島 滋人	竹井 謙之 第3 PM
		大原 和人	渡辺 省三	渡辺 省三	★中川 直樹	
			★白木 学			
循環器科	初診	★川村 正樹	★山中 崇	◆角田 健太郎	★川村 正樹	★山中 崇
	再診	★川村 正樹 杉浦 武 PM 再診予約	★山中 崇 杉浦 武 PM 再診予約	★川村 正樹 ペースメーカー 外来	★川村 正樹 杉浦 武 PM 再診予約	◆角田 健太郎 ペースメーカー 外来
リウマチ科 (予約)		★佐藤 良子 再診予約		★佐藤 良子 PM 再診予約	★佐藤 良子 予約	★佐藤 良子 再診予約
呼吸器科	初診		小林 哲 AM		本多 豊大 10:30から 診察開始	
	再診		本多 豊大		藤原 研太郎 PM SAS	
腎・透析科				★水谷 安秀 再診予約	★水谷 安秀 第1・第3 再診予約	渡邊 達昭 青山 功 隔週
					三宅 真人	小寺 仁
糖尿病センター (予約)		馬嶋 知樹 糖尿病	住田 安弘 AM 糖尿病	安間 太郎 AM 糖尿病	三好 美穂 AM 糖尿病	馬嶋 知樹 糖尿病
		三崎 盛治 AM 甲状腺	三好 美穂 糖尿病	島地 泰敏 AM 甲状腺	島地 泰敏 甲状腺	島地 泰敏 甲状腺
		近藤 正樹 糖尿病		馬嶋 知樹 AM 糖尿病		
				近藤 正樹 AM 糖尿病		
神経内科		橘 径 PM 予約		田村 麻子 PM 予約		
心の診療科						岡野 禎治 PM 予約

診療科	月	火	水	木	金
外科 大腸肛門病 (IBD) センター	副院長 梅枝 寛 14:00～予約	院長 松本 好市 予約	★野地 みどり	副院長 梅枝 寛 予約	★野地 みどり
	★北川 達士 AM 初診 14:00～乳腺予約	★北川 達士	★石井 雅昭	★北川 達士	★山本 隆行
	★野地 みどり 再診予約	馬場 卓也	◆鳥井 孝宏	★山本 隆行 PM	★湯澤 浩之
	★山本 隆行	肥満 智紀		◆鳥井 孝宏	★石井 雅昭
	★中山 茂樹	★中山 茂樹		山崎 学	馬場 卓也
	★湯澤 浩之			肥満 智紀	★成田 清 再診予約
	肥満 智紀				
呼吸器外科			王 志明		
ペインクリニック	小西 邦彦 17:00～ 予約		坂倉 幸子 9:30～ 予約	小西 邦彦 17:00～ 予約	
小児科	町田 祐子	副院長 渥美 伸一郎	町田 祐子	副院長 渥美 伸一郎	町田 祐子
	乳幼児健診 慢性疾患外来 (町田) 予約	予防接種 予約	慢性疾患外来 (渥美) 予約	慢性疾患外来 (渥美) 予約	慢性疾患外来 (町田) 予約
整形外科	★森下 浩一郎 予約	◆新谷 健	★森下 浩一郎 予約	担 当 医	★森下 浩一郎 予約
	中川 太郎	中川 太郎	◆新谷 健	※木曜日は OPEの 都合で 外来診察医師 が変わります。	中川 太郎
		★森下 浩一郎 腰痛外来 予約 14:00～16:00	◆新谷 健 中川 太郎 14:00～ ギプス外来		
産婦人科	★中 淳	米村 幸男	★中 淳	樋口 恭仁子	米村 幸男
泌尿器科	★加藤 貴裕	田丸 裕巳	★加藤 貴裕	田丸 裕巳	★加藤 貴裕
		★加藤 貴裕 13:00～予約			
眼科	★中野 めぐみ	★中野 めぐみ ～11:00	★中野 めぐみ	★中野 めぐみ	★中野 めぐみ
耳鼻科				萩原 仁美 ～11:00	
皮膚科		水谷 仁 ～11:00		水谷 仁 ～11:00	
女性外来		樋口 恭仁子 婦人科			★野地 みどり 外科
					樋口 恭仁子 婦人科

は初診です ★=部長 ◆=医長



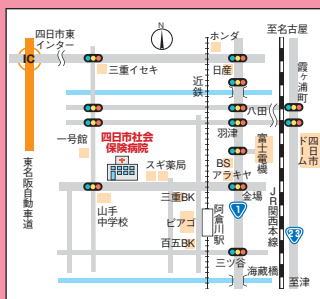
病院と地域を結ぶ

# はづナビ

VOL.15

平成24年10月発行

発行：四日市社会保険病院  
編集：四日市社会保険病院広報室  
〒510-0016 三重県四日市市羽津山町10番8号  
TEL 059-331-2000  
URL <http://www.hazu-yokkaichi.jp>  
編集協力：TCK Nagoya



## 公共交通機関のご案内

- 近鉄阿倉川駅より西へ徒歩約8分
- 近鉄四日市駅よりタクシーで約10分
- 三重交通バス羽津山経由Jバス行(病院前下車)
- 生活バス(四日市社会保険病院下車)
- 東名阪、四日市東インターから約10分

四日市社会保険病院

検索

未来が変わる。日本が変わる。  
**25** チャレンジ

## 掲示板

### 健康フェスティバル 開催

見て

体験  
して

楽しんで

聴いて

笑って



2年に1度の四日市社会保険病院健康フェスティバルが今年開催されます。この機会にご自身の健康チェックはいかがでしょうか?職員一同お待ちしております。是非お越しください!



**日時** 10月27日(土曜日)  
8:45～15:00

**場所** 当院健康管理センター棟1階・2階・4階  
・健診バス車庫前・病院正面駐車場内

**内容** 無料健診体験・模擬店・アートバルーン  
・PETペア券などが当たる大抽選会など盛り沢山

## 編集後記

今回は子育てについてシンプルに考えてみました。木に例えると土・水・光を与え、しっかりと根を張らせてやることで、根っこはその人の人間としての心、土は家族、水は食事、光は愛情といったところでしょうか。根を張らないうちに枝葉を磨いても実がなるところが枯れてしまいます。しっかりと根の張った木は嵐の中でも踏ん張って立てるものです。成長と共に色々な難関に立ち向かえるよう親だけでなく地域の大人達のバランスのとれたサポートも大切ですね。