

は わ た と



放射線科

最新の画像診断と
侵襲の少ない治療の提供

◆特集／医療アクション！



放射線科

放射線科部長
伊藤 綱朗 医師

最新の画像診断と侵襲の少ない治療の提供

はづめこ

近年、CTやMRIなどの画像診断機器の進歩はめざましいものがあり、当病院内にも最新鋭の画像診断機器が多数導入されています。放射線科では、これらの機器を最大限に活用して、患者さんに安全で最高水準の放射線診療を提供するべく、放射線科医・診療放射線技師・看護師・事務員が一丸となって努力しています。今回は放射線科で行われている最新の画像診断と侵襲の少ない治療法についてご紹介します。

特集 医療アクション

2~4P

放射線科 ~最新の画像診断と侵襲の少ない治療の提供~

院内外のホットニュース 5・6P

◆教えてコーナー

健康にまつわる選りすぐりの知恵。 7・8P

◆ホッ得! 今回のお題【お薬と食品の飲み合わせ】

◆私が伝えたい!!はづの魅力 9・10P

◆情報to(通) ●ご意見に答えるコーナー 11P

◆自遊自在<節分> 12P

◆部署紹介<リウマチケアチーム> 13P

◆病診連携登録医<いとう整形外科クリニック> 14P

◆職員が紹介する「お・す・そ・わ・けスポット」 15P

管理栄養士が考える旬の健康食 16P

◆おすすめ!!「季節を食す」

◆外来診療担当表 17・18P

CT検査

CTはコンピューター断層撮影のことで、一般の方が病院での画像検査の中では最もよく耳にするものの一つと思います。この検査は放射線を利用して人体を走査し、コンピューターを用いて処理することにより、人体の内部構造を画像化するものです。

当院は320列と64列のマルチスライスCTを1台ずつ備えており、ほぼ全身に近い広範囲を高い時間・空間分解能を有する高画質の画像として、短時間（小児や救急患者では息止めなし）のうちに撮影することができます。また、3次元画像作成（3D-CT）や多断面再構成（MPR）がリアルタイムに可能であり、全身のCT血管撮影（CTA）、冠動脈CT、大腸CT（CTコロングラフィ）も容易に施行でき、従来の血管造影検査や大腸内視鏡検査などに代わる非侵襲的な検査法として、日常診療で活躍しています。当院のCT装置は処理能力が高く、現時点では1日平均約70件の検査が予約待ちなしで行われています。

MRI検査

MRIは磁気共鳴画像診断のことで、人体の中に存在する水素原子の状態を非常に強い磁石の力を用いて信号化し、コンピューター処理により画像化するものです。当院には1.5T超伝導MRI装置が導入されており、短い検査時間で高画質の画像を提供することができます。検査は原則予約制ですが、救急患者にも対応可能となっています。また、MRIは放射線を用いないため被ばくがなく、また造影

▼ MRI検査



剤を使用しなくても血管を描出することができます。そのため、人間ドックの一つとして脳ドックにも利用されており、平成25年度には900人以上の方が脳ドックを受検されています。

R-（ラジオアイソトープ）検査

R-検査はごく微量の放射性物質（ラジオアイソトープ・R-）で標識された薬剤を体内に注射し、放射性物質から出るガンマ線を専用のカメラで捉えて、患者さんに苦痛を与えることなく目的臓器の形態や機能を調べる検査です。当院には3次元画像が作成可能なSPECT装置が1台導入されており、骨、脳、甲状腺、心臓、腎臓などのR-検査が多く行われています。

▼ PET検査



また、当院では平成18年3月よりPET検査（陽電子放出断層撮影）を開始し

ストロンチウムを用いた骨転移の疼痛緩和治療

がんの骨転移による痛みに対して、放射性物質であるストロンチウムを注射する治療法です。体内に投与されたストロンチウムは骨転移巣に集まって長く留まり、内部から放射線（ベータ線）を照射して、骨転移巣の痛みを和らげます。通常、注射して1〜2週間後から徐々に痛みが和らぎ、約7割の患者さんで麻薬を含む鎮痛薬の量を減らすことができます。

この治療は、これまで県内では三重大学病院だけで行われていましたが、地域医療を担う病院として北勢地域の患者さんにより良い医療を提供するため、当院でも平成23年10月よりこの治療を開始しています。現在までに16人の患者さんに対して延べ24回の投与が行われています。

最後に

放射線科では直接の外来診療は行っておりませんが、ここで紹介しました画像診断や低侵襲治療は当病院の各診療科や近隣医療機関の先生方からの依頼に基づいて行

ています。このPET検査は悪性腫瘍の新しい検査法として注目されているもので、悪性腫瘍組織に集まり易いFDG（ブドウ糖の類似化合物）という放射性薬剤を注射し、その分布をPETカメラで撮影します。現在、早期胃がんを除くすべての悪性腫瘍に保険適用されており、がんの確定診断、病期診断、転移・再発診断、原発巣の検索などに威力を発揮しています。さらに、当院では人間ドックの一つとしてPETがん検診を実施しており、現在までに1,907人の方が受検され31例のがんが発見されています（がん発見率16%、平成18年3月〜平成26年3月）。

IVR（インターベンショナル・ラジオロジー）治療

IVRは放射線診断の手法を応用した低侵襲治療のことで、動脈塞栓術、血管拡張術、カテーテル留置術などを行っています。血管造影は病気の診断のために行いますが、最近ではIVR治療の一環として行うことが多く、当放射線科ではIVHリザーバー埋め込み術、血液透析用内シャント不全に対する血管形成術、肝細胞癌に対する肝動脈塞栓術（TAE）などを行っています。

2013年度診療実績

● 主要検査件数

CT検査	13,775
MRI検査	4,734
RI検査	1,227 (うち、PET検査684)
血管造影検査	155 (循環器科を除く)

● IVR件数

IVHリザーバー埋め込み術	67
血液透析用内シャント不全に対する血管形成術	66
肝細胞癌に対する肝動脈塞栓術	22

● スタッフ数

放射線科医 1名、診療放射線技師29名、看護師5名、助手5名

大腸検査に対する「こころのハードル」を下げる大腸CT検査

～CT - Colonography～

CT-Colonographyとは?

CT-Colonography (以下CTC)とは大腸に炭酸ガスを注入し、大腸のCT画像を撮影する検査です。

主な検査対象は、食生活の欧米化により年々増加の一途をたどっている大腸がんです。当院では最新の炭酸ガス自動注入器を使用して、安全でより正確なCTC検査を行っております。(炭酸ガスは空気の約130倍の速さで体内に吸収されるため、ガス注入による痛みが軽減されます)

こんな方に

- ・大腸内視鏡検査を受けることをためらっている方。
- ・腹部骨盤領域における手術歴のある方。



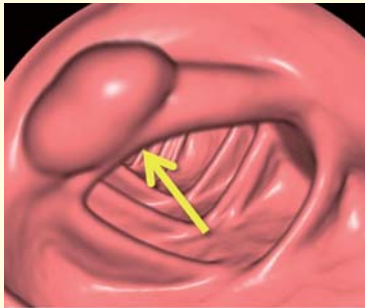
炭酸ガス自動注入器

画像でチェック!

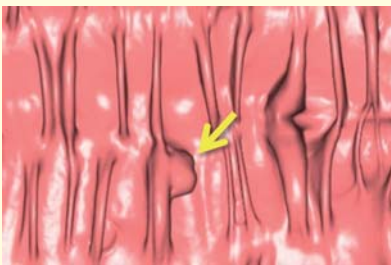
1

大腸CTで発見された早期がん

▼CT仮想内視鏡像



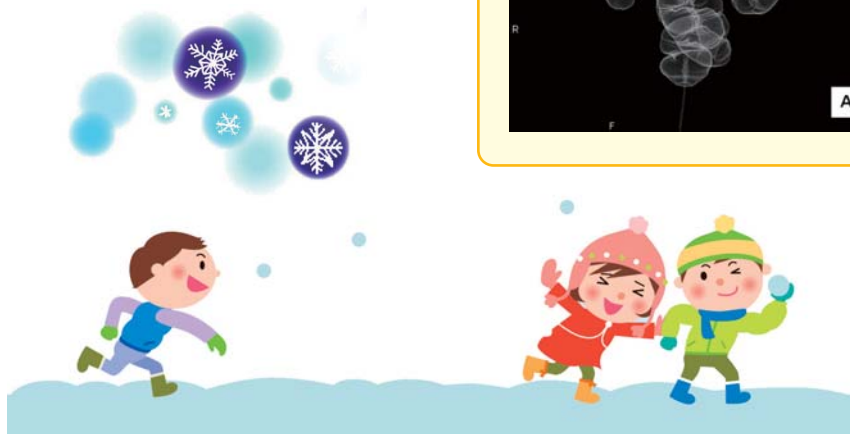
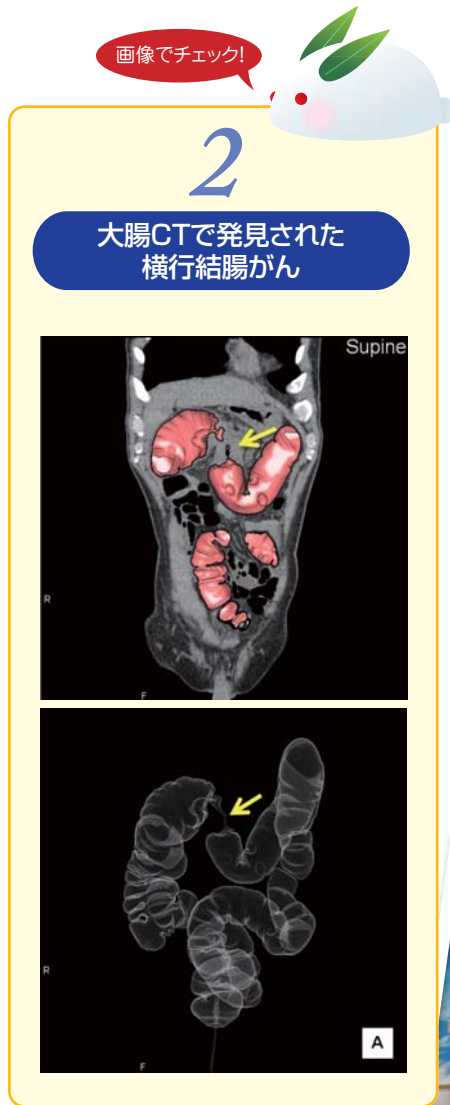
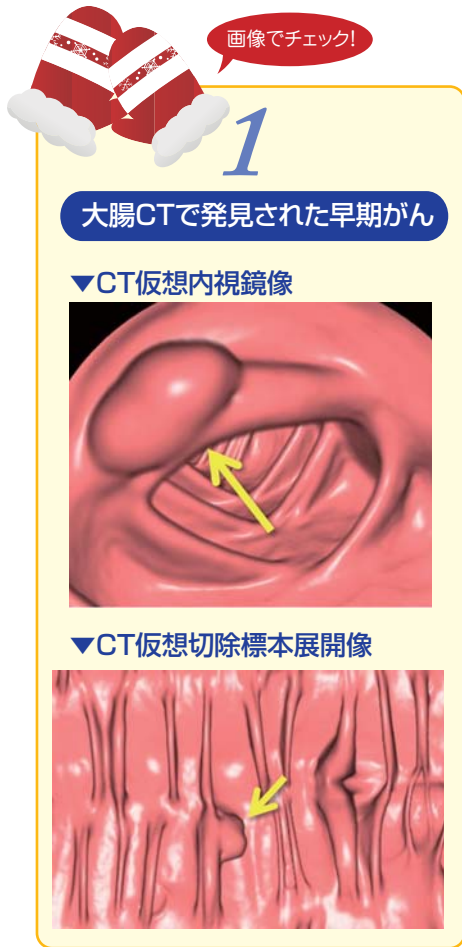
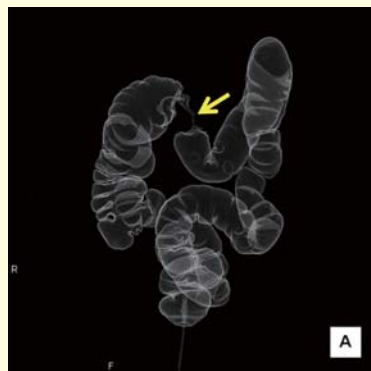
▼CT仮想切除標本展開像



画像でチェック!

2

大腸CTで発見された横行結腸がん



ホッ!得

今回のお題

お薬には飲み合わせの悪い薬や食品があることをご存知ですか？

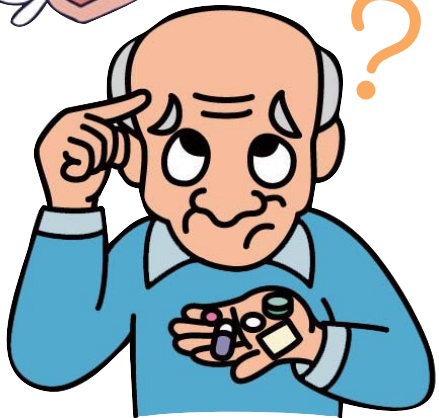
「お薬と食品の飲み合わせ」。

気になる
身近な具体例は
コチラ



具体例

● グレープフルーツジュース+高血圧症・狭心症治療薬(一部のカルシウム拮抗薬)や免疫抑制薬(タクロリムス、シクロスポリン)
↓ グレープフルーツジュースに含まれる成分が、薬の代謝・分解する酵素の働きを阻害して、薬の血液中の濃度が高くなり作



薬の飲み合わせ(相互作用)が、今のように重要視されるようになったのは実はそれほど昔のことではありません。平成5年に起きたある薬害事件に端を発します。新聞で大きく取り上げられましたので、記憶にある方もいらっしゃるかもしれませんが。事件は、帯状疱疹治療薬のソリブジンというそれ自身は副作用も少なく

効果が高いと言われていた新薬が、抗がん治療で帯状疱疹を発症した患者さんに併用されたことで、発売1カ月で死者14人、重症者7人という、それまでにない重大な事態が起こってしまったのです。調査の結果薬の飲み合わせ(相互作用)が原因でした。極端な事例をお示しましたが、普段、何気なく飲んでいる薬ですが、飲み合わせによって薬の作用や副作用が強くなり過ぎたり、反対に効き目が弱くなってしまうことがあります。薬と薬の飲み合わせだけでなく、食品との飲み合わせでも、問題となる組み合わせがあります。そこで今回は薬と食品との避けた方がよい飲み合わせについてお話しします。

おわりに



今回は問題となる薬と食品の飲み合わせをいくつかご紹介しました。ここにお示した以外にも、薬と相互作用を起こす食品は数多く存在します。ご自身が服用されている薬はどんなものと相互作用があるのか一度確認してみたいかがでしょうか。医療機関や薬局に行くときには忘れずにお薬手帳を持参して、きちんと飲んでる薬を伝えることが「相互作用」を防ぐ上でとても大切です。ご不明な点があれば気軽に薬剤師にご相談ください。

お薬手帳を忘れずに!



はじめに

用が増強する可能性があります。オレンジジュースなら問題ありません。

● アルコール+睡眠薬、精神安定薬
↓ 相互に鎮静作用を強め、記憶障害などの副作用が現れることがあります。

● 納豆、クロレラ、青汁など(ビタミンK多く含む食品)+抗凝固薬(ワルファリン)
↓ ワルファリンはビタミンKの働きを抑えて血を固まりにくくさせて血栓予防に用いますが、多量のビタミンKが、薬の作用を減弱してしまいます。

● 水以外の飲料、食品(特に牛乳、乳製品)+骨粗鬆症治療薬(ビスホスホネート製剤)や抗菌薬(ニューキノロン系、テトラサイクリン系)
↓ 飲料、食品に含まれるカルシウム、マグネシウム、鉄などの金属類と薬が結合して吸収が低下し、作用が減弱してしまいます。

↓ 飲料、食品に含まれるカルシウム、マグネシウム、鉄などの金属類と薬が結合して吸収が低下し、作用が減弱してしまいます。

グレープフルーツジュース + 高血圧症、狭心症治療薬 (一部のカルシウム拮抗薬) + 免疫抑制薬 (タクロリムス、シクロスポリン)

アルコール + 睡眠薬 + 精神安定薬

納豆、クロレラ、青汁 (ビタミンKを多く含む食品) + 抗凝固薬 (ワルファリン)

水以外の飲料、食品 + 骨粗鬆症治療薬 (ビスホスホネート製剤) + 抗菌薬 (ニューキノロン系、テトラサイクリン系)

私が伝えたい はづの魅力

I love yokkaichi.



「明日のための今日」

好きな言葉

看護副部長 大野 佳子

当院の看護部は「自分が受けたいと思う看護」「大事な人を任せられる看護」「患者さんがホッとする看護」「いつも看護の視点を忘れない」を【目指す看護】とし、「看護の専門性を高められる人」「笑顔・やさしさがある人」「周りの人に気遣いができる人」「業務ではなく看護ができる人」を【目指す看護師像】として日々の看護ケアに携わっています。患者さんから「この看護師さんは皆優しくて笑顔がいいね」と言われると「ありがたいです」とお礼を言いつつ、心の中では「そつでしょ！この看護師は皆、素敵な方ばかりなんですよ」と大きな声で自慢したくなります。時にはきびしいお言葉を患者さんや家族の方からいただくこともあります。その言葉をチャンスと受け止めて、どんな時でも専門職としての自覚と責任を持ち、心のこもった看護を皆さんにお届けしていきたいと思っています。



好きな言葉 「一期一会」

手術室看護師 福田 剛久

当院の手術室スタッフは、それぞれの役割が決まっています。私は整形チーム担当の看護師です。手術に臨む医師はその都度、患者さんに適切な器械を無数に思えるほどある種類の中から選んで使用します。そのため初めて使用する器械もあり、我々はこちらに対しても事前に十分理解しておくことが重要となります。私は、これに備えて週に一度行われる術前検討会で、手術の安全のために医師と綿密な打ち合せを行う機会を大切にしています。このように、事前準備とチームの連携が、普段はお会いする機会は少ないですが、病院を利用される患者さんに当院の魅力として伝わるよう今後も努力していきたいと思っています。



好きな言葉 「十人十色」

6病棟看護師 伊藤 典子

私が働く6病棟には、幅広い年代のさまざまな疾患を抱えた患者さんが入院されます。また、身体的な問題と共に、異なった社会背景があり、たくさんの不安やストレスも抱えてみえます。同じ疾患の患者さんでも、全く同じ経過をたどる方は誰一人いません。その中で私が考える当院の魅力は、患者さん一人ひとりの色に合わせて、スタッフ一人ひとりが一番良い方法を考え、チームで協力しながらケアにあたっていることだと思っています。ひとりでも多くの患者さんとご家族の笑顔がみられるよう、これからも努力していきたいと思っています。



好きな言葉 「為せば成る」

センター 服部 紗季
理学療法士

当リハビリセンターではカンファレンスや総回診などを行い、医師、看護師以外の他部署とも連携をとりながらリハビリをすすめています。連携することで患者さんの意見や希望なども把握しやすくなり、より良い医療を提供するために役立てられていると思います。チームとして患者さんに治療を行い、患者さんが良くなったときには患者さんを含めチーム全体で喜びあえる、そんな職場に魅力を感じています。今後も患者さんの状態が良くなるよう、チーム一丸となって取り組んでいきます。



好きな言葉 「継続」

総務企画課 金澤 竜太郎

総務企画課に執務して約半年が経過しました。患者さんや職員の皆さんに迷惑が、掛からないよう常日頃心掛けるようにしていますが、実際のところ……。当院では、山中中学校を招聘して毎年恒例のクリスマスコンサート、二年に一度の健康フェスティバル、関連施設からの講師や院内の職員による健康講座開催等々と地域の皆さんに寄りそえるようなイベントの提供をしています。患者さんや職員にも元氣と活力を提供できるような後方支援を確立して健診や治療以外にも皆さんに貢献していきます。継続こそ力なりで当院と皆さんを繋いでいければと思います。

節分は2月3日、「季節を分ける」という意味があります。
節分は、季節の変わり目の立春、立夏、立秋、立冬ごとにあり、それぞれの前日が、節分と呼ばれています。

季節は、「春夏秋冬」と書くように、春を迎えるということは新年を迎えるにも等しいぐらい重要な節目だったため、室町時代頃から節分は立春の前日だけを指すようになりしました。



節分まつわる
行事について
教えて!

節分行事
その1 豆まき

豆を撒く風習は、鬼の目を打ち、「魔(ま)を滅(め)する」に通じるからという説があります。炒った豆を、「鬼は外、福は内」と叫びながら豆を撒き、邪気をはらいます。炒った豆を使うのは、生の豆は、芽が出てきます。「魔」から目が出てくるということで、縁起が悪いと言われていたそうです。撒かれた豆を自分の年齢(数え年)の数だけ食べる。また、自分の年齢の数より1つ多く食べて、一年の無病息災を願います。

自遊自在

鬼は〜外♪福は〜内♪
『節分』

節分と言えば、豆まき。今回は節分まつわる豆知識をお届けします。

節分行事
その2 節分鯛(いわし)

節分の日には家の入口に鯛の頭を柵の枝にさしておくという風習があります。鯛を焼いた時に出る激しい煙と臭いで邪気を追い払うと昔から言い伝えられており、柵の針で鬼の眼を刺すという魔よけの意味があります。



2015年の恵方は西南西!

皆さんも自分やご家族のために、節分には邪気をはらい、
新年の健康や幸せを祈ってみてはいかがでしょうか。



節分行事
その3 恵方巻き

近畿地方で始まったとされている巻き寿司ですが、その年の恵方(その年の干支に基づいて定められた吉方位)に向き、無言で丸かぶりし、願い事を思い浮かべながら食べます。巻き寿司を使うのは「福を巻き込む」意味があり、切らないのは「縁を切らないために」と言われています。

情報to通



整形の診察まで長い時間待ち続け、しんどくなってきた時、看護師さんから「長い時間お待たせしてすみません」「次ですよ」とか「次の次ですよ」と声を掛けられます。この声で、落ち込んでいた気持ちが一変します。
声掛けは、本当に心を癒してくれます。いろんな病院に行きましたが、こんな声掛けをしてくれる病院は珍しいです。本当にありがとうございます。今後も声掛けをお願いします。
【女性・通院患者】

病

院内でのパジャマ、甚平などを借りるのに、バスタオル・タオルなどセットになっていて高価である。単品で借りることはできないか。
【60代・入院患者】



病院より 回答

温かい言葉ありがとうございます。
患者さんからのこのようなお言葉により現場職員もモチベーションが更に上がります。今後も患者さんに「安心」「安全」の医療サービスを行う様に努力していきます。

ご意見ありがとうございます。
ました。

入院の病衣は、平成25年5月7日から1日50円で貸し出す病衣を廃止し、CS(ケア・サポート)セットになりました。CSセットは、患者さんの身の回りの衛生環境の向上と、ご家族の洗濯などの手間軽減を目的として導入しております。何卒ご理解ください。各病棟の特徴により運用方法は多少異なりますが、病衣、タオルの交換については、遠慮なく看護師または看護助手にお尋ねください。

CSセットプラン

	価格(日額)	セット内容
Aプラン	269円	バスタオル・フェイスタオル・消耗品
Bプラン	430円	病衣・バスタオル・フェイスタオル・消耗品
Cプラン	430円	病衣(介護寝間着)・バスタオル・フェイスタオル・消耗品

病診連携登録医

地域の病院・クリニックをご紹介します

いとう整形外科クリニック

患者と医療従事者は濃密な依存関係にあるという
理念に立って診療に当たりたい。



院長 伊藤 博一

診療科目

整形外科

小児整形外科

外科



「先日ぼくたちも光線による解剖を地下室でやりました。ペーレンスはぼくたちをレントゲンで診たときに、それを光線による解剖といったのです」（トーマス・マン著 魔の山）。現代では、光線を磁石に、レントゲンをMRIに変えてみるといいかもしれないが、それだけでは不十分である。解剖を病理解剖に変える必要がある。MRIでは臓器の形態のみならず、化学変化をもとらえることが可能であるので、疾病の診断には極めて有用であるが、情報量が多くその読影は容易ではない。四日市羽津医療センターには、地下室で行われるMRIをよく依頼していますが、正確な診断に助けられています。今後も素晴らしい読影をお願いいたします。このMRI等を通じた病診連携は私の教えであるとは、私は思っています。「大乘仏教では、縁起とは相依性（相互依存）の意味

であると考えられている。すべてのものは相互に依存することによって成り立っているという」（中村元著 龍樹）。医療は患者、医療機関、製薬会社、医療機器会社、厚生省、地方自治体、掃除業者等が相互に依存することにより成り立っている。特に患者と医療従事者は濃密な依存関係にあるという理念に立って診療に当たりたいと考えています。



診療時間・曜日	月	火	水	木	金	土	日
AM9:00~AM12:00	●	●	●	●	●	▲	△
PM4:00~PM7:00	●	●	△	●	●	△	△

▲ 土曜日の診療はPM1:30まで行っています。

休診日/水曜午後、土曜午後、日曜、祝日

TEL 059-333-5511

〒510-8037

三重県四日市市垂坂町字五反田162-1

部署紹介

「リウマチケアチーム」



チームの役割とは

関節リウマチ患者さんへの
より質の高いケア、
サポートを提供します

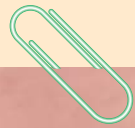


リウマチケアチームは、平成25年6月にリウマチ医、看護師、薬剤師、作業療法士、管理栄養士、社会福祉士、医療事務員、メディカルアシスタントといったスタッフを1チームとし、関節リウマチ患者さんへのより質の高いケア、サポートを提供することを目的に発足いたしました。関節リウマチ患者さんは全国に約70万人いると言われており、近年の検査技術の向上により年々増加傾向となっております。

さらに、以前は関節の変形を防ぐことが困難とされていましたが、ここ10年で『生物学的製剤』と

呼ばれる新薬の登場により、変形を防ぐだけでなく、患者さんの生活スタイルを一般の方に近い水準まで近づけることが可能となりました。

しかし、まだまだ関節リウマチ患者さんへの情報提供は十分でなく、また生活上の問題点を完全に解決するまでには至っておりません。そのため、私たちリウマチケアチームでは、今までのように治療だけに介入するのではなく、患者さんの生活スタイルにあったケア・サポートができるよう、スタッフ一丸となって積極的に取り組んでいます。



基本のいもようかん

(基本のいもようかん レシピ)

<材料> 18cm×18cm型1つ分
 サツマイモ (皮なし) 600g
 砂糖 90g
 (イモの甘さによって調整を)
 塩 小さじ1/2

<作り方>

- ①サツマイモは輪切り(1cm幅)にし、厚めに皮をむき、水にさらしてアクを抜く。水気をきって鍋に入れ、かぶるくらいの水を加え、茹でる。
- ②熱いうちに砂糖・塩とあわせ、フードプロセッサーにかけるか、マッシャーなどでつぶして裏ごしする。
- ③全体がなめらかになったら、水で濡らした型に流す。表面にラップを密着させ、平らなもの(かまぼこ板など)で押し固める。
- ④粗熱が取れたら、冷蔵庫で冷やし、16等分に切り分ける。

★ポイント★

当院の糖尿病教室で患者さんに提供し、好評をいただいたレシピを紹介いたします。サツマイモと調味料だけで作るシンプルなおいしなは、アイデア次第で何通りものおいしさが味わえるもの。紫イモやカボチャを使い3色作って並べたり、上に黒ゴマを飾れば、見た目も楽しめますね。大きな型でたくさん作って冷凍しておけば、お弁当にも使えます。調味料と共に少しの茹で汁と粉寒天をひとつまみ加えれば、きんとんに早変わり！茶巾絞りにし、栗の甘露を添えて、お正月の一品に。



栄養管理室 管理栄養士

おすすめ!!

管理栄養士が考える旬の健康食

「季節を食す」

※表示カロリーは1切れ分

職員が紹介する

お・す・そ・わ・け・ス・ポ・ット

病院からほど近い四日市市別名にある「Fukuro」は店内にレゲエが流れるおしゃれで落ち着いた雰囲気の中華海鮮居酒屋です。お店の名前は「梟(ふくろう)」がヨーロッパで「森の美食家」と言われていることから名づけられたそう。ご主人が自ら仕入れをしたこだわりの食材で作られるお料理は、どれもとっても美味しくボリューム満点！ご主人おすすめの「紅焼扣肉(ホンソークール)」はしっかり煮込まれたお肉がお口の中でとろけるほど柔らかくまた、「闖魂麻婆豆腐」は癖になる辛さで寒い今の季節にピッタリ！体の芯から温まります。気の合う仲間やご家族と一緒にぜひご利用ください。

O・su・so・wake Spot

中華ダイニング「Fukuro」



お肉がとろとろ〜! 「紅焼扣肉」



1度食べたらやみつきに! 「闖魂麻婆豆腐」

ピリッと効いた山椒は お店でつぶして入れています。



「カニの土佐漬け」 海鮮料理もおすすめです



店内は ゆったりとした 暖かい空間。



中華ダイニング「Fukuro」

- 所在地 三重県四日市市別名4-1-10
- TEL 059-331-6165
- 営業時間 [火~日] ディナー 17:00~25:00 (ラストオーダー24:00)
- 定休日 月曜日
- アクセス 近鉄名古屋線 霞ヶ浦駅 徒歩9分



※担当医表は変更する場合がありますので詳しくはホームページをご覧ください

●外来診療担当表

2015年1月1日現在

診療科		月	火	水	木	金
内科	初診	井本 一郎 消化器科・一般	杉本 龍亮 消化器科・一般	筒山 はるな	渡辺 省三 消化器科・一般	吉川 恭子 消化器科・一般
	再診	奥山 圭介	松尾 圭祐	岩佐 元雄 消化器科・一般	水谷 聡	小寺 仁
総合診療科				田口 智博		
消化器内科	初診	★中島 滋人	★樋口 国博	★中尾 一之	大原 和人	消化器内科医師
	再診	★樋口 国博	★中尾 一之	副院長 木村 光政	★中島 滋人	渡辺 省三 AM 再診予約
		大原 和人	渡辺 省三 PM 再診予約		★樋口 国博	
			竹井 謙之 予約			
循環器科	初診	★川村 正樹	★山中 崇	★角田 健太郎	★川村 正樹	★山中 崇
	再診	★川村 正樹 杉浦 武 PM 再診予約	★山中 崇 杉浦 武 PM 再診予約	★川村 正樹 ペースメーカー 外来	★川村 正樹 杉浦 武 PM 再診予約	★角田 健太郎 ペースメーカー 外来
リウマチ科 (予約)		★佐藤 良子 再診予約	小寺 仁 再診予約	★佐藤 良子 PM 再診予約	★佐藤 良子 予約	★佐藤 良子 再診予約
		小寺 仁 再診予約		松尾 圭祐 PM 再診予約		水谷 聡 再診予約
呼吸器科	初診		小林 哲 10:30まで 診察受付			吉田 正道 11:00まで 診察受付
	再診	油田 尚総			藤原 研太郎 PM SAS	中原 博紀
腎・透析科		三宅 真人 初診	★水谷 安秀 食事指導外来	★水谷 安秀 再診予約	★水谷 安秀 第1・第3 再診予約	三宅 真人
糖尿病センター (予約)		三好 美穂 糖尿病	院長 住田 安弘 AM 糖尿病	安間 太郎 AM 糖尿病	三好 美穂 AM 糖尿病	筒山 はるな 糖尿病 一般内科
		三好 美穂 糖尿病	三好 美穂 糖尿病	島地 泰敏 甲状腺	島地 泰敏 甲状腺	島地 泰敏 甲状腺
			CGM外来 14:00~15:00	奥山 圭介 糖尿病・一般内科		奥山 圭介 糖尿病・一般内科
神経内科	橘 径 PM 予約		田村 麻子 AM 予約			

診療科	月	火	水	木	金
外科 大腸肛門病 (IBD) センター	副院長 梅枝 寛 14:00~予約	名誉院長 松本 好市 予約	★野地 みどり	副院長 梅枝 寛 予約	★野地 みどり
	★北川 達士 AM 初診 14:00~乳腺予約	★北川 達士	★石井 雅昭	★北川 達士	★山本 隆行
	★野地 みどり 再診予約	馬場 卓也	★中山 茂樹	★山本 隆行 午後	★湯澤 浩之
	★山本 隆行	◆肥満 智紀		鳥井 孝宏	★石井 雅昭
	★中山 茂樹	副院長 梅枝 寛 予約		◆肥満 智紀	馬場 卓也
	★湯澤 浩之			★野地 みどり PM検査	
	◆肥満 智紀				
呼吸器外科	相馬 信吾		王 志明 第3週のみ	相馬 信吾	
ペインクリニック			坂倉 幸子 9:30~ 予約	小西 邦彦 17:00~ 予約	
小児科	★町田 祐子	副院長 渥美 伸一郎	★町田 祐子	副院長 渥美 伸一郎	★町田 祐子
	乳幼児健診 慢性疾患外来 (町田) 予約	予防接種 予約	慢性疾患外来 (渥美) 予約		慢性疾患外来 (町田) 予約
整形外科	★森下 浩一郎 予約	★小川 明人	★小川 明人	担 当 医	★森下 浩一郎 予約
	後藤 幹伸	後藤 幹伸	★森下 浩一郎 予約	※木曜日は OPEの 都合で 外来診察医師 が変わります。	後藤 幹伸
		森下 浩一郎 腰痛外来 予約 14:00~16:00	小川 明人 14:00~ ギプス外来		
産婦人科	★中 淳	樋口 恭仁子	★中 淳	米村 幸男	樋口 恭仁子
		★中 淳			
泌尿器科	★加藤 貴裕	◆平林 淳	★加藤 貴裕	◆平林 淳	★加藤 貴裕
眼科	★中野 めぐみ	★中野 めぐみ ~11:00	★中野 めぐみ	★中野 めぐみ	★中野 めぐみ
			応援医師		
耳鼻科		間島 雄一 ~11:00			
皮膚科		水谷 仁 ~11:00		尾本 陽一 ~11:00	
女性外来					★野地 みどり 外科

は初診です ★=部長 ◆=医長

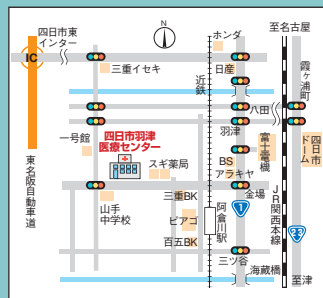
病院と地域を結ぶ

はづナビ

VOL.24

平成27年1月発行

発行：四日市羽津医療センター
編集：四日市羽津医療センター広報委員会
〒510-0016 三重県四日市市羽津山町10番8号
TEL 059-331-2000
URL <http://www.yokkaichi.jcho.go.jp>
編集協力：TCK Nagoya



公共交通機関のご案内

- 近鉄阿倉川駅より西へ徒歩約8分
- 近鉄四日市駅よりタクシーで約10分
- 三重交通バス羽津山経由Jヒルズ行(病院前下車)
- 生活バス(四日市羽津医療センター下車)
- 東名阪、四日市東インターから約10分

掲示板

地域包括ケア病棟 開設予定

地域医療への新たな貢献として近々に地域包括ケア病棟開設を予定しております。

地域包括ケア病棟では、国が実現を目指している地域包括ケアシステムの中で重要な役割を担う病棟です。

地域包括ケアシステムは、要介護状態となっても、住み慣れた地域で自分らしい暮らしを人生の最後まで続けることができるように、医療・介護・予防を受けることが可能な環境のことです。

夜勤
可能な方

介護員・ 介護福祉士 大募集

勤務時間、給与、待遇等お気軽にお電話ください。

059-331-2000

(平日8:30~17:15)

総務企画課 堤、位田まで

編集後記

新年あけましておめでとうございます。皆様がこの記事を読まれる時期はいつのタイミングでしょうか？この冬は暖冬の予測ですがどうなるのでしょうか。個人的に寒さにはめっぽう弱く防寒対策をしていますが寒くないと困るお仕事の方もいますよね・・・インフルエンザが例年同様流行していますが基本的には予防は「手洗い」と睡眠・栄養です。はづナビにはこの情報が満載ですので再読してみてもいいかもしれません。

四日市羽津医療センター

検索